

新南威尔士州教育部

# 为开始学前教育 作好准备

学前  
教育





我们承认原住民的所有定居家园，并向原住民部族致以敬意。

## 目录

指南手册概述	1
学前教育课程简介	2
选择学前教育服务	4
作好上学准备	6
游戏化学习模式	8
安全往返学前学校	10
上学期间的膳食安排	12
当你的孩子生病时	13
为升学作好准备	14
当你有疑问或顾虑时	16
实用网站	封底



# 指南手册 概述

本指南手册帮助你和你的子女为他们开始接受学前教育作好准备。

为你的孩子报读提供学前教育课程的幼儿早教和保育服务机构，这将为他们的发展带来多方面的益处。



扫描二维码  
在线阅读本指南手册并获取  
其他有用的资源。

## 你知道吗？

幼儿开始人生旅程的最初数年（从胎儿至5岁）是至关重要的阶段，对他们日后成长、发展和学习将产生重大影响。学前教育课程能够让你的孩子掌握宝贵的技能，支持他们发展语言和识字能力、社交和情感技能、创造力、自信心以及运动技能。



# 学前教育 课程简介

学前教育通常指为3至5岁的幼儿，或是即将在两年后开始上小学的儿童提供的早期教育。学前教育课程以游戏化学习为模式，通过各类活动，支持你的孩子学习和成长，培养他们的独立性、结交新朋友，并为日后开始上学做好准备。

以下不同类型的幼儿早教和保育服务机构皆能提供学前教育课程：

社区运作管理的学前学校

长日托服务中心

流动学前学校

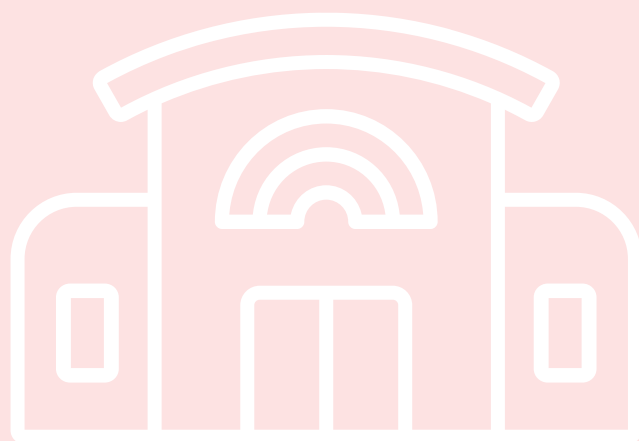
家庭日托服务中心

新州教育部管理运作的学前学校



取决于你的孩子所入读的服务机构类型，你一般需要打交道的人员包括：

- **中心主任** — 负责服务机构的日常运作。
- **幼儿早教老师** — 持有学位资格，与幼儿直接互动。
- **幼儿早教助教** — 持有认可的三级证书或文凭（或目前在读），与幼儿直接互动。
- **支持人员** — 为有额外需求的幼儿提供支持。
- **行政人员** — 协助服务机构的行政工作。



# 选择学前教育服务

能够正确选择一个为你的孩子提供优质学前教育课程的服务机构不仅令人兴奋，更重要的是这将为孩子今后的学习和发展带来最佳结果。你应当全面了解各种可有的选择方案，甄别哪个学前教育服务机构能够最好地满足你和孩子的需求。这一点至关重要。

## 需要考虑的事项

- 学前教育服务机构的质量评级。
- 你的孩子的年龄。
- 孩子需要在哪几天或哪些时间上学或获得托儿服务。
- 地点 — 例如靠近自己的家、工作地点或家人的住址。
- 你的宗教信仰与文化诉求。
- 任何健康照护或其他额外需求。

亲临学前学校现场视察，这是进一步深入了解情况的好办法，同时还让你有机会：

- 询问幼教老师如何规划与落实具体工作，从而满足每名幼儿的个人需求。
- 观察在校幼儿与幼教老师之间的互动，了解他们具体做些什么。
- 察看学校环境，考虑是否有吸引力，或是否能为孩子带来令他们兴奋的体验。
- 如果可能，带上孩子一起前往，观察他们对学校的反应。



## 选择提供高质量学前教育课程的服务机构

你可以使用幼儿早期教育服务查找器，查询提供学前教育课程的服务机构详情。输入地址，然后选择“学前学校”或“流动学前教育服务”，即可看到学前教育服务机构的名单。

服务查找器还能提供服务质量评级、全国质量标准等有关学前教育服务机构可靠性，以及家庭友善程度等方面的信息。

[finder.service.nsw.gov.au/ecec](http://finder.service.nsw.gov.au/ecec)

## 理解质量评级

所有获准可在新州运作的学前教育服务机构都必须通过全国质量标准评估并授予评级。全国质量标准要求全澳所有学前学校必须达到一系列要求极高的基准水平。

新州学前教育服务机构的质量评级以星级证书形式展示。这份证书必须挂放在服务场所中显眼的位置，为所有家庭提供有关该教育机构的总体评级以及在不同领域的质量水平等重要信息。



[education.nsw.gov.au/choosing-a-service](http://education.nsw.gov.au/choosing-a-service)

## 你知道吗？

所有学前教育服务机构必须遵循安全睡眠实践规定，确保幼儿的安全及健康，保护他们在睡觉休息时免受潜在风险的伤害。你选择的学前学校应该为你提供一份幼儿安全睡眠政策的副本，以便你了解更多信息。





# 作好 上学准备

你的孩子或许会有一些行为表现或情绪，表明他们对即将第一天去学校感到紧张。提前带孩子去学校看一看，与幼教老师等人员见面认识，让孩子熟悉和习惯环境，这是帮助他们作好准备的好方法。你可以与幼教老师交谈，进一步了解情况。

以乐观积极的方式与你的孩子谈论他们将要去的学校，给他们念学前教育的书，这也是有助于让你的孩子感到安全和向往上学的好方法。



下载开始学前学校社交情景故事模板，为你的孩子编写一个他们即将要去的学校的故事（有15种语言版本）。

## 孩子上学需要的物品

- 书包；
- 午餐盒和食物（除非学校有供餐）；
- 水瓶；
- 一套更换的衣服（包括袜子和内衣裤）；
- 帽子；
- 午睡或小憩时用的床单以及/或者毯子。



## 穿着舒适的衣服

让孩子穿着舒适和实用的衣服，包括适合玩耍和攀爬的鞋子。确保这些衣服既安全又易于孩子自己打理。

虽然幼教老师尽量避免孩子弄脏衣服，但是接触五颜六色的颜料与沙土都是幼儿享受乐趣同时学习技能的重要组成部分！

所有孩子在户外玩耍时都必须戴上遮阳帽。皮肤癌预防组织 SunSmart 建议帽子的设计需能为脸部、颈部、眼睛和耳朵部位遮阳，例如宽边帽、渔夫帽或军团帽都符合这些要求。鼓励你的孩子养成在户外始终戴上帽子的习惯。

[www.sunsmart.com.au](http://www.sunsmart.com.au)

## 过敏症、健康问题或其他额外需求

在孩子开始学前教育之前，你必须告诉幼儿教师你的孩子是否有过敏症、健康问题、残障或任何其他额外的学习与支持需求。这将有助老师有充足时间为你的孩子作出必要的安排。

过敏性休克是幼儿对坚果、贝类或昆虫叮咬等过敏原出现严重和突发过敏反应。你必须让老师知道你的孩子是否对任何食物过敏，或有出现过敏性休克的风险。

[allergyfacts.org.au](http://allergyfacts.org.au)

## 给所有物品加上标记

孩子的所有物品，包括他们的衣服、书包和水瓶，都应该作上清晰的标记。出于安全和隐私保护考虑，确保孩子的姓名不能暴露在他们往返学校途中所穿衣服或携带物品的外面，以免让别人看见。

## 免疫接种

你应该确保自己的孩子已经按规定计划完成了全程免疫接种。你的孩子不能报读学前学校，除非他们：

- 已经接种了这一年龄段的儿童应该接种的所有疫苗剂次。
- 有医疗原因无法接种疫苗。
- 已有认可的疫苗补种时间表。

## 早期介入

你也许知道自己在掌握新技能方面需要额外帮助，或是他们没有达到这一年龄段幼儿应该达到的所有发育里程碑。

你可以获得相关指导，帮助你完成对孩子发展需求的评估。你也许希望进一步获得有关早期介入的详细信息。

早期介入服务是为有残障或额外学习需求的幼儿及其家人提供的专业支持。

如果你不能确定自己的孩子需要何种类型的支持，可以首先联系全国残障保险计划 (NDIS) 的幼儿早教合作伙伴，以便获取更多信息。



扫描二维码浏览 NDIS 网站了解详情。

# 游戏化 学习模式

在玩耍中学习是幼儿教育的最佳方式。告诉幼教老师你的孩子在家中喜欢的活动、玩具和游戏。这将有助于他们为孩子规划有趣和有吸引力的活动，让孩子从中掌握新技能。

任何学前学校提供的课程都以澳洲幼儿早期教育框架为指导。

## 通过游戏学习的例子

- 与小伙伴玩耍。
- 学习理解文化、社区和家庭。
- 学习热爱与爱护环境，包括可持续发展实践。
- 体育活动和保持活跃。
- 用绘画、手作和拼贴表达自我。
- 听音乐、创作音乐，配合音乐活动身体。
- 学习数字、计数、计量、图案和形状。
- 听故事，理解和创作故事、歌曲和儿歌。
- 使用各个感官探索环境，包括玩沙子、粘土、水和接触其他天然材料。
- 使用工具和资源培养孩子的好奇心、探究力，以及构建和拆解的能力。
- 玩能激发想象力的游戏，包括角色扮演、木偶、与自然互动，以及创造游戏和编故事。



## 支持你的孩子学习

家校紧密配合才能为幼儿学习带来最好效果。没有任何人比你更加了解自己的孩子。通过分享孩子的兴趣、经历以及他们与家人的关系等这些信息，你能够帮助幼教老师更好地了解孩子。

分享你的家庭文化背景也有助于幼教老师为你的孩子创造有利环境和体验，让孩子感到安全、安心和受到呵护。

### 如何支持你的孩子

- 尽可能全面了解学前学校的情况，包括日常作息安排以及孩子上学需要哪些物品。
- 询问你能够通过哪些方式参与学前学校的工作，例如分享技能或兴趣爱好。
- 与幼教老师讨论你可以在家中与孩子一起进行哪些寓教于乐的活动。
- 与幼教老师讨论孩子的学习情况，并尽早提出顾虑或问题，从而共同找到解决方案。
- 每天与你的孩子聊一聊，询问他们做了些什么。
- 与其他孩子的父母和照顾者建立联系。



# 安全往返 学前学校

父母和照顾者必须为孩子往返学前学校途中的安全负责。此时也是开始向这一年龄段的孩子灌输道路安全意识的最好阶段。

## 步行

- 始终拉住孩子的手，或必须要求他们拉住婴儿车、你的包或衣服。
- 只有到了校内安全的地点才能放手。
- 始终在最安全的位置横穿马路和停车场；在可能的情况下都要使用人行道、人行横道或交通信号灯等行人安全设施。





## 开车

- 始终要求孩子使用“安全门”（即汽车左后侧紧靠人行道的车门）进出汽车。
- 即使时间紧迫，也要始终把孩子放入符合他们的年龄和体型的合格儿童安全座或增高椅中，并且正确扣紧安全带。
- 开车及停车都必须遵守交通法规，即使这意味着你需要把车停在较远的地方，然后步行到学校。
- 在停车场内始终拉住孩子的手，进出停车场必须遵守标识指示。
- 只有当你进入学校内安全的地点后才能放开孩子的手。

## 搭乘校车

如果学前学校能够为儿童提供接送服务，应该在你的孩子开学前与幼教老师讨论相关安排以及你的要求。

你可以查看学校的交通服务政策和程序，从而更好地了解不同人员的工作与职责。

[www.childcarseats.com.au](http://www.childcarseats.com.au)

[transport.nsw.gov.au/  
roadsafety/parents](http://transport.nsw.gov.au/roadsafety/parents)

## 你知道吗？

学前学校将要求你每天为自己的孩子签到和签出。签到簿通常放置在学校入口处，确保你记得签名。

# 上学期间的膳食安排

确保孩子每天的早餐营养丰富，这样他们才有充足的能量学习和玩耍。进餐时间是日常生活习惯的重要组成部分，不仅能促进饮食健康，同时有助发展孩子的多种社交技能。

幼教老师还将在你的孩子进餐期间帮助他们养成良好的卫生习惯。

一些学前学校能够提供健康营养餐，另一些则要求你为孩子准备早茶、午餐，或是下午茶的食物。向幼教老师询问需要每天为孩子准备哪类食物。由于一些幼儿有食物过敏症，所以学前学校会有限制规定。

如果你的孩子有任何过敏症，你必须在他们开始上学前告诉幼教老师。

[healthykids.nsw.gov.au](http://healthykids.nsw.gov.au)

## 准备午餐的小窍门

为孩子准备你知道他们喜欢而且一定会吃的食物，帮助他们学会如何打开食物包装并独立进食。



# 当你的孩子生病时

如果你的孩子出现以下症状，应当去看医生，同时让他们留在家中：

- 发烧，体温超过38°C。
- 呕吐或腹泻。
- 咳嗽或有呼吸道感染症状。
- 感冒或有流感症状。
- 出现来源不明的皮疹。

许多学前学校规定有呕吐、腹泻和患其他传染病的幼儿必须隔离48小时。换言之，如果你的孩子生病了，他们可能在症状消退后至少48小时内无法去学校。了解可能对你的孩子造成影响的传染病种类，以及如何减少这类疾病传播的更多信息可以浏览新州卫生部网站。



扫描二维码浏览  
新州卫生部网站  
获取更多信息。

# 为升学 做好准备

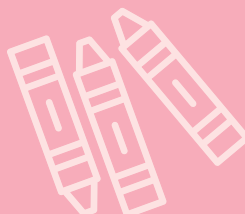
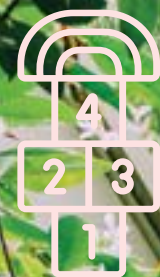
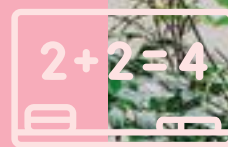
学前学校将提供多方面的支持，帮助你和你的孩子为他们升入幼儿园班学习做好准备。学前学校和小学之间通常都有帮助幼儿过渡的计划，提供有关孩子第一天上幼儿园班的信息，同时帮助你们了解令人兴奋的学校生活。

此外，学前学校或许还需要向孩子升入的新学校提供一份《学生学校过渡报告》(Transition to School)。学前学校在完成这份文件之前应该首先征得你的同意。这份报告中总结了你的孩子的优势、兴趣以及他们偏好的学习方式，将能帮助幼儿园老师了解每一名进入他们教室的学生的情况，从而安排恰当的教学计划。

一些社区还有其他协助幼儿升学的过渡计划，旨在支持原住民儿童能够获得更好的教育。了解这些计划的详情可以向学前学校查询。

所有学校还能为母语不是英语的学生提供额外的支持服务。

[education.nsw.gov.au/  
starting-school-guides](http://education.nsw.gov.au/starting-school-guides)







## 获取更多信息

获取更多有关入读新州公立学校的信息，包括为支持学生学习及其安康所提供的服务项目、学校生活洞察，以及为家长与照顾者开发的资源可以浏览以下网站。



扫描二维码浏览我们的  
[父母和照顾者网页](#)获取  
更多信息。

# 当你有疑问 或顾虑时

你的孩子即将去学前学校或开始准备升入小学，此时此刻你可能会有很多疑问或顾虑。如果你希望讨论孩子的进展或他们是否已经为升学准备就绪，与幼教老师交谈通常是最好的开始。

如果你对学前学校有任何顾虑，应该与幼教老师、中心主任或认可的学前教育服务机构交谈。

如果学前教育服务机构无法解决问题，你可以向新州教育部提出投诉。涉及服务费用或商业行为的问题则可以联系新州公平交易署。

[education.nsw.gov.au/  
early-childhood-feedback](http://education.nsw.gov.au/early-childhood-feedback)



获取支持可以致电 1800 619 113 或发送电邮至 [ececd@det.nsw.edu.au](mailto:ececd@det.nsw.edu.au) 联系新州教育部。





## 实用网站

[education.nsw.gov.au/useful-websites](https://education.nsw.gov.au/useful-websites)



### 幼儿早期教育机构查找器

[service.nsw.gov.au/find-ecec-providers](https://service.nsw.gov.au/find-ecec-providers)



### 选择高质量的学前教育服务机构

[education.nsw.gov.au/choosing-a-service](https://education.nsw.gov.au/choosing-a-service)



### 父母与照顾者资源

[education.nsw.gov.au/early-childhood-education/information-for-parents-and-carers](https://education.nsw.gov.au/early-childhood-education/information-for-parents-and-carers)



[education.nsw.gov.au/early-learning-resources](https://education.nsw.gov.au/early-learning-resources)



[www.startingblocks.gov.au/other-resources/factsheets](https://www.startingblocks.gov.au/other-resources/factsheets)

[raisingchildren.net.au](https://raisingchildren.net.au)

### 学校信息翻译资料

[education.nsw.gov.au/translated-documents](https://education.nsw.gov.au/translated-documents)



### 原住民教育和社区

[education.nsw.gov.au/teaching-and-learning/aec](https://education.nsw.gov.au/teaching-and-learning/aec)



### 过敏症

[allergyfacts.org.au](https://allergyfacts.org.au)

### 防疫接种

[health.nsw.gov.au/immunisation](https://health.nsw.gov.au/immunisation)

### 新州卫生部

[health.nsw.gov.au](https://health.nsw.gov.au)

### 道路安全

[education.nsw.gov.au/safe-travel](https://education.nsw.gov.au/safe-travel)



### 投诉、表扬和建议

[education.nsw.gov.au/early-childhood-feedback](https://education.nsw.gov.au/early-childhood-feedback)



可提供网站内容翻译

本指南手册电子版可在 [education.nsw.gov.au/parents-and-carers/going-to-school/preparing/starting-preschool](https://education.nsw.gov.au/parents-and-carers/going-to-school/preparing/starting-preschool) 下载。如果你对本资料有任何疑问，可以致电 1800 619 113 或发送电邮至 [ececd@det.nsw.edu.au](mailto:ececd@det.nsw.edu.au) 查询。

### 关注我们

 @NSWECEC

 @NSWEducation

 @NSWDepartmentofEducation

 @NSWEducation

[education.nsw.gov.au/early-childhood-education](https://education.nsw.gov.au/early-childhood-education)

© 2024年新州教育部 (NSW Department of Education) 版权所有, GPO Box 33, Sydney NSW 2001, Australia

